

AIZKRAUKLES NOVADA PAŠVALDĪBAS PROJEKTU IDEJAS

SAM 3.3.1.

Prioritārā projekta ideja: Esošās rūpnieciskās teritorijas infrastruktūras sakārtošana Dārza un Rūpniecības ielu rajonā, uzlabojot to atbilstību ražošanas uzņēmumu attīstības vajadzībām

Projekta idejas pamatojums: Teritorijā, kura robežojās ar Gaismas, Enerģētiku, Dārza un Rūpniecības ielām ir veidojusies kā rūpnieciskās ražošanas teritorija. Galvenā satiksmes plūsma šajā teritorijā notiek pa Dārza un Rūpniecības ielām. Rūpnieciskā teritorija, ir izveidota kopš Aizkraukles pilsētas pirmsākumiem, taču tās turpmākā attīstība tika pārtraukta 1988.gadā pēc Latvijas neatkarības atgūšanas. Šajā laikā tika pārtraukta rūpnieciskās ražošanas teritorijas vajadzībām nepieciešamās infrastruktūras izbūve, attīstība un lielā mērā arī uzturēšana. Teritorijai raksturīga iezīme ir salīdzinoši degradēta vide ar neizbūvētiem un, nepabeigtiem ietvju un brauktuviņu posmiem, neizbūvētiem lietus kanalizācijas un ielu apgaismojuma posmiem, nesakārtotiem automašīnu stāvlaukumiem, kā rezultātā šī pilsētas teritorija mūsdienīgas pilsētvides prasībām neatbilst ne vizuāli, ne funkcionāli. Lai iepriekšminēto teritoriju radītu kā pievilcīgu objektu tālākai investīciju piesaistei attīstoties un ienākot jauniem rūpnieciskajiem uzņēmumiem, ir jārisina jautājums par Dārza un Rūpniecības ielu rekonstrukcijas pasākumiem, kuri nodrošinās esošo un jauno ražošanas uzņēmumu kvalitatīvu pieejamību, satiksmes drošību un vides kvalitātes prasību ievērošanu. Viens no uzņēmumiem, kurš plāno šeit uzsākt savu darbību ir SIA „Seces koks”, kurš plāno uzbūvēt ar vietējiem atjaunojamiem resursiem kurināmu katlumāju ar 10MW jaudu, kas palielinātu siltumapgādes drošību un neatkarību no ārējiem, importētajiem enerģijas avotiem. Uzņēmums plāno izveidot 5 jaunas darbavietas un ieguldīt investīcijas 1 milj. EUR apmērā. Teritorijā tiek plānots izbūvēt jaunu kokmateriālu kalti, kura izmantos esošās katlumājas siltumu. Kopējās kokmateriālu kaltes investīcijas plānotas 150 000 EUR apmērā un tajā plānotas 5 jaunas darba vietas. Paplašinot uzņēmumu darbību, jaunas darba vietas tiks izveidotas arī SIA „Metālists” (5 darba vietas).

Projekta Dārza un Rūpniecības ielu seguma atjaunošana un gājēju ietves izbūve rekonstrukcijas pasākumu nepieciešamības pamatojums ir atspoguļots Aizkraukles novada integrētās attīstības programmas 2014.-2020.gadam. Esošās situācijas raksturojuma un analīzes sadaļā 1.5.1.Rūpnieciskā ražošana un sadaļā 1.6.1. Tehniskās infrastruktūras raksturojums un 1.6.3.SVID analīzes tabulā, kur ir uzsvērts, ka Aizkraukles pilsētā ir teritorijas, kas jāsakārto uzņēmējdarbības tālākai attīstībai, paralēli risinot izrietošās pieaugošās satiksmes intensitātes un satiksmes dalībnieku struktūras izmaiņu problēmas. Kā drauds pilsētas attīstībai SVID analīzē, tiek minēts - jaunu ražošanas objektu ienākšanas un esošo objektu attīstības kavējošais faktors - nesakārtota infrastruktūra rūpnieciskajās teritorijās.

Projekta aktivitāšu pamatojums:

1. Rūpniecības ielas asfalta seguma atjaunošana 5430 m². Rūpniecības ielas asfaltbetona segums ir nolietojies, tā kompleksa atjaunošana nav veikta kopš ielas izbūves. Šī iemesla dēļ ielas segumā bieži veidojas bedres apdraudot satiksmes drošību un traucējot transporta līdzekļu pārvietošanos. Ielas segumam ir ievērojama kravas autotransporta slodze. Ielai nav fiksētu gabarīta izmēru, nav izveidoti nodalīti stāvlaukumi automašīnām, kas pazemina satiksmes drošību;
2. Dārza ielas asfalta seguma atjaunošana 5900 m². Dārza iela ir viena no trim ielām kura savieno pilsētu ar Valsts ceļu tīklu. Dārza ielas asfaltbetona segums ir nolietojies, tā kompleksa atjaunošana pēdējo gadu laikā nav veikta. Šī iemesla dēļ ielas segums ir klāts ar plaisu tīklu, veidojas bedres apdraudot satiksmes drošību un traucējot transporta

līdzekļu pārvietošanos. Ielas segumam ir ievērojama kravas autotransporta slodze. Ielai nav fiksētu gabarīta izmēru;

3. gājēju ietves izbūve Rūpniecības ielā 290 m; ielas posmā nav gājēju ietves. Tā kā šajā ielā atrodas vairāki rūpniecības uzņēmumi un pilsētas sākumskola, ievērojot gājēju plūsmas intensitāti ietves izbūve ir nepieciešama, lai paaugstinātu gājēju, īpaši bērnu, drošību;
4. gājēju ietves seguma atjaunošana Rūpniecības ielā 230 m. Esošās ietves segums ir fiziski nolietojies, izbūvējot komunikācijas ietve vairakkārt pārrakta;
5. gājēju ietves izbūve Dārza ielā 533m. Ielai nav gājēju ietves. Ņemot vērā transporta intensitāti un gājēju plūsmu īpaši vasaras sezonā, kad pa šo ielu iedzīvotāji dodas uz mazdārziņiem, ietves izbūve ir nozīmīgs pasākums satiksmes drošības uzlabošanai;
6. atjaunots Dārza un Rūpniecības ielu apgaismojums; Ielu apgaismojums (kabeļi, balsti, gaismas ķermeņi) vairākos posmos ir fiziski un morāli novecojis un funkcionāli neatbilstošs;
7. virszemes notekūdeņu savākšanas un novadīšanas sistēmas sakārtošana un izbūve Dārza un Rūpniecības ielās .Ielām nav izbūvēta funkcionējoša virszemes notekūdeņu savākšanas un novadīšanas sistēmā, kas pasliktina satiksmes drošību, veicina ielu seguma priekšlaicīgu nolietošanos.

NPK	Projekta nosaukums	Atbilstība vidēja termiņa prioritātēm	Papildinātība ar citiem projektiem (projekta Nr. p/k)	Indikatīvās izmaksas (EUR)	Plānotais finansējuma avots				Projekta plānotie rezultāti, to kvalitatīvie un kvantitatīvie rādītāji	Projekta realizācijai plānotais laiks		Paredzētais projekta realizējams
					Pasvaldības budžets (aizņēmums) %	ES fondi %	Valsts investīcijas %	privātais finansējums %		Uzsākšanas gads	Realizācijas ilgums mēnešos	
1	Dārza un Rūpniecības ielu teritoriju sakārtošana atbilstošu uzņēmējdarbības attīstībai	P2,RV2.1 P3.R.V.3.1 .Pas. 2.1.2.; ;3.1.8.	1-12	490 652,00	12.5%	ERAF 85%	2.5%		Veiktas ielu asfalta seguma atjaunošana 10330 m ² un gājēju ietves izbūve Rūpniecības ielā 290m, atjaunošana 230m, un Dārza ielā 533m garumā, atjaunots ielas apgaismojums.1093m, radītas 10.jaunas darbavietas -uzņēmuma SIA „Seces koks,, (5 darbavietas kokmateriālu kaltē) un SIA „Metālists” (5 darbavietas), piesaistītās investīcijas 150 000 EUR apmērā. Kokmateriālu kaltes izbūvē	2017, 2018	24	ANP
1.1.	Rūpniecības ielas asfalta seguma atjaunošana			177 152,00					Veikta pilna ielas seguma un daļēja nesošās konstrukcijas nomaiņa 5430 m ² , satiksmes organizācijas un drošības pasākumi			
1.2.	Dārza ielas asfalta seguma atjaunošana			210360					Veikta pilna ielas seguma un daļēja nesošās konstrukcijas nomaiņa 5900 m ² , satiksmes organizācijas un drošības pasākumi			

1.3.	gājēju ietves izbūve Rūpniecības ielā 230m			20140					Veikta gājēju ietves izbūve 290m,			
1.4	gājēju ietves seguma atjaunošana 290 m			7985					Veikta pilna ietves seguma un daļēja nesošās konstrukcijas nomaiņa 290 m,			
1.5.	gājēju ietves izbūve Dārza ielā 533m			37015					Veikta gājēju ietves izbūve 533m			
1.6.	atjaunots Dārza un Rūpniecības ielu apgaismojums			8000					Atjaunots Dārza un Rūpniecības ielu apgaismojums, 1033m garumā kabeļu, daļēja nomaiņa, nomainīti balsti un gaismas ķermeņi 20 gab.			
1.6.	lietus kanalizācijas sakārtošana Dārza un Rūpniecības ielās			30000					Izbūvēta virsūdeņu savākšanas un novadīšanas sistēma Dārza un Rūpniecības ielās, savākti un novadīti virsūdeņi no 10330 m ² ielas seguma			



SAM 5.6.2.Prioritārā projekta ideja: Esošās rūpnieciskās teritorijas infrastruktūras sakārtošana Jaunceltnes un Gaismas ielas teritorijā, uzlabojot tās piemērotību ražošanas uzņēmumu attīstības vajadzībām

Projekta idejas pamatojums: **Esošās rūpnieciskās teritorijas infrastruktūras sakārtošana Jaunceltnes un Gaismas ielas teritorijā, uzlabojot tās piemērotību ražošanas uzņēmumu attīstības vajadzībām** funkcionāli ir turpinājums jau realizētajam projektam „Jaunceltnes ielas rekonstrukcija un tai pieguļošās teritorijas infrastruktūras sakārtošana”. Iepriekš minētā projekta aktivitāšu rezultātā ir rekonstruēts Jaunceltnes ielas posms un veikta dzīvojamo kvartālu ietvju, brauktuvju, virsūdeņu novadīšanas sistēmas, ielu apgaismojuma un labiekārtojuma elementu atjaunošana un ierīkošana. Jaunceltnes ielas turpinājums pilsētas rūpnieciskajā zonā un Gaismas iela, kas norobežo rūpniecības teritoriju no publiskās apbūves teritorijas ir galvenās satiksmes pieejamības artērijas Aizkraukles rūpnieciskajā teritorijā, kurā šobrīd darbojas apmēram puse no visiem Aizkraukles novada ražojošajiem uzņēmumiem. Šeit atrodas tādi uzņēmumi kā SIA AKZ ražotne, kura ir viena no lielākajiem kokapstrādes uzņēmumiem Latvijā, SIA „Seces koks” kokzāģētava, SIA „VIA” asfaltbetona rūpnīca, SIA „Virši A” naftas produktu noliktava un citi uzņēmumi, kuri ir nozīmīgi darba devēji Aizkrauklei. Rūpniecības tālākai attīstībai pieejamā infrastruktūra un brīvās platības dod iespēju plānot šo zonu par vietu, kurā rūpnieciskā ražošana attīstās arī perspektīvā. 2015.gadā paredzēts uzsākt graudu pirmapstrādes kompleksa būvniecību. Šī objekta darbība līdztekus jau esošajām ražotnēm radīs ievērojamu noslogotību Jaunceltnes ielas posmam rūpniecības zonā, nepieciešamību pielāgot transporta infrastruktūru satiksmes intensitātes pieaugumam un tās dalībnieku strukturālajām izmaiņām. Graudu pirmapstrādes kompleksa būvniecībā paredzēts investēt vairāk kā 3 milj. EUR, tiks radītas 12 darba vietas un sakārtota šī ražošanas uzņēmuma teritorija, kas šobrīd tiek uzskatīta par degradēto teritoriju 2,5 ha platībā. Attīstību savā uzņēmumā plāno arī SIA „AKZ”- investīcijas 1,5 miljoni apmērā un arī 15 jaunas darbavietas .

Rūpnieciskās ražošanas attīstību šim nolūkam paredzētajā teritorijā gar starp Bitēnu un Torņu ielām gar Gaismas ielu kavē atbilstošu inženierkomunikāciju neesamība vai ražošanas uzņēmumu attīstībai nepiemērota to novietne. Iepriekš minēto teritoriju šķērso sadzīves notekūdeņu kolektors, kurš ir sliktā tehniskā stāvoklī, ar lielu virszemes ūdeņu infiltrāciju. Šis kolektora posms ir daļa no pilsētas notekūdeņu novadīšanas sistēmas, kura noslēdzās pilsētas attīrīšanas iekārtās. Notekūdeņu kolektora tehniskais stāvoklis šajā posmā nedod iespēju tam pieslēgt jaunus lietotājus, kā arī var radīt nopietnus avāriju draudus. Situāciju sarežģī arī tas, kā notekūdeņu kolektors atrodas uz privātās zemes.

Realizējot šo projektu paredzēts no jauna izbūvēt sadzīves notekūdeņu kolektora posmu un slēgt esošo sadzīves notekūdeņu kolektora posmu, kurš atrodas privātajā zemē, ir ļoti sliktā tehniskā stāvoklī. Kolektora posmu paredzēts izbūvēt Gaismas ielas nodalījuma joslā, tādā veidā panākot optimālu līdzekļu izmantošanas efektivitāti. Izbūvējamais sadzīves notekūdeņu kolektora posms ir nozīmīgs tālākai SIA “AKZ” un KS “Latraps” attīstībai, jo šo uzņēmumu sadzīves notekūdeņu novadīšanas sistēmas ir pieslēgtas pilsētas notekūdeņu sistēmai un pārbūvējamā kolektora posmam. Pēc projekta realizācijas ieguvums būs iespēja izbūvētajai infrastruktūrai pieslēgt jaunus lietotājus, uzlabot pakalpojuma pieejamību esošajiem uzņēmumiem, un panākt notekūdeņu attīrīšanas kvalitātes uzlabošanu. Projekta realizācija ļaus samazināt apgrūtinājumus zemēm, kuras saskaņā ar teritorijas plānojumu paredzētas rūpnieciskās ražošanas uzņēmumu attīstībai.

Projekta **Esošās rūpnieciskās teritorijas infrastruktūras sakārtošana Jaunceltnes un Gaismas ielas posmā, uzlabojot tās piemērotību ražošanas uzņēmumu attīstības vajadzībām** pasākumu nepieciešamības pamatojums ir atspoguļots Aizkraukles novada integrētās attīstības programmas 2014.-2020.gadam esošās situācijas raksturojuma un analīzes sadaļā 1.5.1.Rūpnieciskā

ražošana un sadaļā 1.6.1. Tehniskās infrastruktūras raksturojums un 1.6.3.SVID analīzes tabulā, kur ir uzsvērts, ka Aizkraukles pilsētā ir teritorijas, kas jāsakārto uzņēmējdarbības attīstībai, kā arī pieaugošajai satiksmes intensitātei. Kā drauds ražošanas attīstībai tiek minēts - jaunu ražošanas objektu ienākšanas kavējošais faktors - nesakārtota infrastruktūra rūpnieciskajās teritorijās.

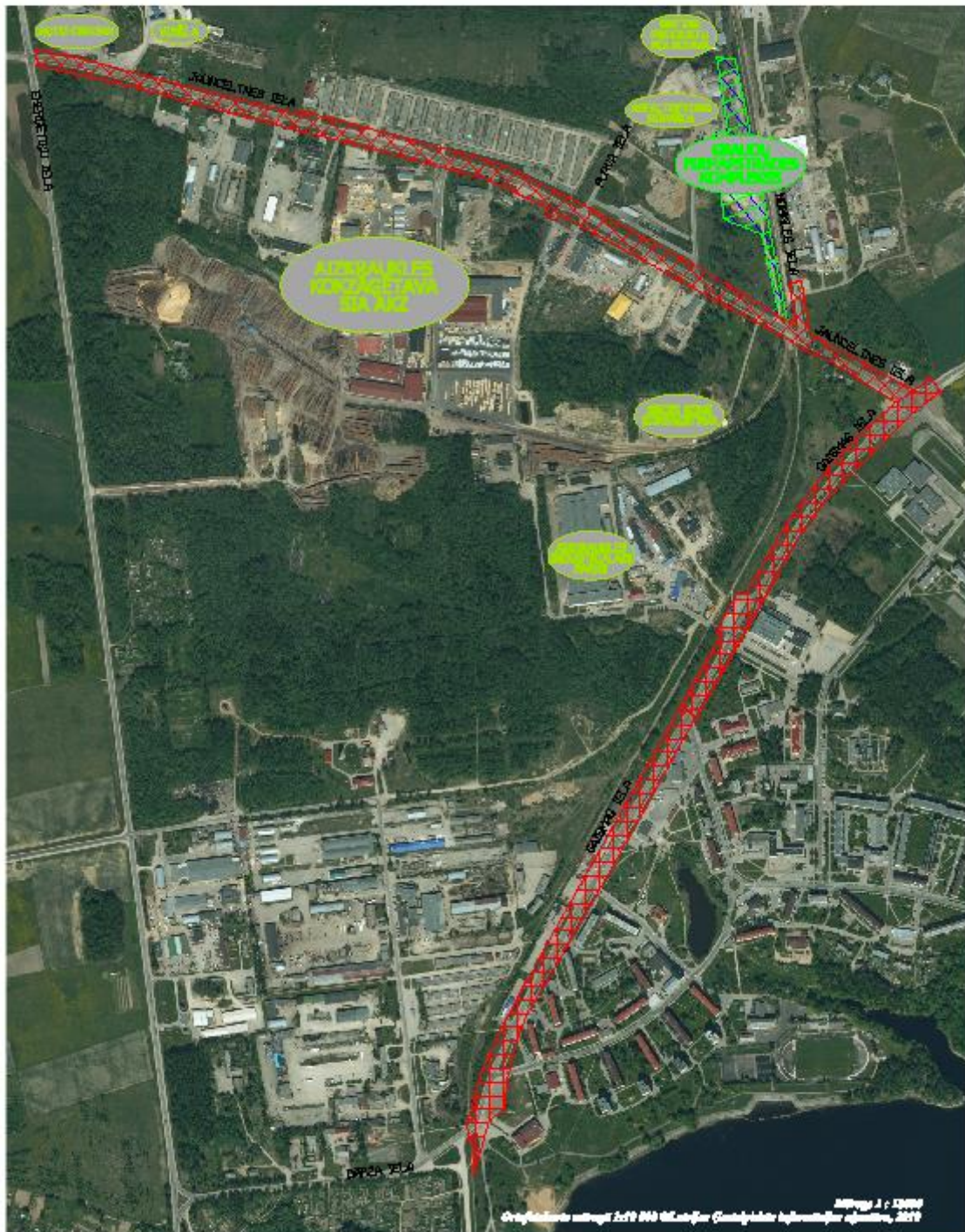
Projekta aktivitāšu pamatojums:




1. Veikta Jaunceltnes ielas asfalta seguma atjaunošana 12 665 m². Jaunceltnes iela ir viena no trim ielām kura savieno pilsētu ar Valsts ceļu tīklu. Ņemot vērā to, ka Jaunceltnes ielā ir izvietojušies lielākie pilsētas rūpniecības uzņēmumi un to, ka ir prognozējama to tālākā attīstība, ielas segumam pieaugoša kravas autotransporta slodze. Ielas robežās ir pārbūvētas apakšzemes komunikācijas: ūdensvads, saimnieciskā kanalizācija, sakaru un elektriskās kabeļu līnijas, kuru tranšeju vietās segumā ir izveidojušies iesēdumi, lūzumi un plaisu tīkls. Pieaugošā transporta slodze rada nepieciešamību pēc satiksmes organizācijas pasākumu veikšanas - papildus automašīnu stāvlaukumu un nogriešanās joslu izbūves;
2. Veikta gājēju ietves seguma atjaunošana Jaunceltnes ielā 1440 m. Ietve gājēju un velosipēdistu kustībai savieno pilsētu ar Aizkraukles ciemu. Tā neatbilst pieaugošās transporta plūsmas prasībām ietves segums ir fiziski nolietots, daudzās vietās vertikālais plānojums nenodrošina virsūdeņu novadīšanu no ietves seguma;
3. Atjaunots Jaunceltnes ielas apgaismojums 1490 m;
4. Uzbūvēta virszemes notekūdeņu savākšanas un novadīšanas sistēmas Jaunceltnes ielā. Ielai nav izbūvēta virsūdeņu savākšanas un novadīšanas sistēma. Virsūdeņi no ielas nomalēm nonāk atklātajos grāvjos, vai notek pieguļošajās teritorijās;
5. Pārbūvēts sadzīves notekūdeņu kolektora posms 900 pašteses vads 300m spiedvads. Esošais notekūdeņu kolektora posms ir sliktā tehniskā stāvoklī, šķērso pārpurvotu privātīpašuma teritoriju, tam ir liela virszemes notekūdeņu infiltrācija. Kolektora posma novietne sarežģī jaunu pieslēgumu izveidi tālākai ražošanas attīstībai, bet tā tehniskais stāvoklis var radīt avārijas situāciju un ekoloģisku piesārņojumu. Pārbūvējamais kolektora posms kalpo sadzīves notekūdeņu novadīšanai arī no Jaunceltnes un Gaismas ielas rūpniecības uzņēmumiem;
6. Gaismas ielā pārbūvēta ielas nesošā konstrukcija un segums 17380 m²; Gaismas iela ir vecākā pilsētas iela, tā nosacīti atdala pilsētas dzīvojamo rajonu no rūpnieciskās ražošanas teritorija. Daudzu ražošanas uzņēmumu pievadceļi ir pieslēgti Gaismas ielai. Ielas asfaltbetona segums ir nolietojies, tā kompleksa atjaunošana nav veikta kopš ielas izbūves. Šī iemesla dēļ ielas segumā veidojas plaisu tīkls, iesēdumi un bedres apdraudot satiksmes drošību un traucējot transporta līdzekļu pārvietošanos. Ielai nav fiksētu gabarīta izmēru, nav izveidoti nodalīti stāvlaukumi automašīnām, kas pazemina satiksmes drošību;
7. Pārbūvētas un izbūvētas ietves Gaismas ielā 1164 m. Ielas posmā nav gājēju ietves. Tā kā šajā ielā atrodas vairāki rūpniecības uzņēmumi un citi pakalpojumu sniegšanas objekti, ievērojot gājēju plūsmas intensitāti, ietves izbūve ir nepieciešama, lai paaugstinātu gājēju drošību;
8. Pārbūvēts apgaismojums Gaismas ielā 1080 m; Apgaismojums ir fiziski un morāli novecojis, funkcionāli neatbilst satiksmes drošības un sakārtotas pilsētvides prasībām. Kabeļu līnijās bieži rodas bojājumi, betona balsti ir izdrupuši, novietojums nenodrošina optimālo apgaismojuma līmeni;
9. Izbūvēta lietus kanalizācija Gaismas ielā 1580 m; Esošā virszemes notekūdeņu savākšanas un novadīšanas sistēma ir izbūvēta tikai nelielā ielas posmā. sliktā tehniskā stāvokļa dēļ tā nenodrošina kvalitatīvu virsūdeņu novadīšanu un satiksmes drošību. Pārējā ielas daļa virsūdeņi tiek novadīti uz pieguļošajām teritorijām.

Nr. p/k	Projekta nosaukums	Atbilstība vidēja termiņa prioritātem	Papildinātība ar citiem projektiem (projekta Nr. p/k)	Indikatīvās izmaksas (EUR)	Plānotais finansējuma avots				Projekta plānotie rezultāti, to kvalitatīvie un kvantitatīvie rādītāji	Projekta realizācijai plānotais laiks		Paredzētais projekta realizējais
					Pašvaldības budžets (aizņēmums) %	ES fondi %	Valsts investīcijas %	privātais finansējums %		Uzsākšanas gads	Realizācijas ilgums mēnešos	
	Esošās rūpnieciskās teritorijas infrastruktūras sakārtošana Jaunceltnes un Gaismas ielas teritorijā, uzlabojot tās piemērotību ražošanas uzņēmumu attīstības vajadzībām	P3.R.V.3.1.1;P2, RV2.1 Pas.2.1.2. 3.1.8.	1-12	3 895 119,00	12.50%	85%	2.50%		Veiktas ielu asfalta seguma atjaunošana 12665 m ² un gājēju ietves, atjaunošana 1440m, Jaunceltnes ielā, atjaunots ielas apgaismojums.1490m. Izbūvēta virszemes notekūdeņu savākšanas un novadīšanas sistēma, uzbūvētas virszemes notekūdeņu attīrīšanas iekārtas, radītas 27jaunas darbavietas un uzņēmuma piesaistītās investīcijas 4,5 milj. EUR apmērā	2016-2017	24	SIA „Aizkraukles Ūdens”
1.1.	Jaunceltnes ielas asfalta seguma atjaunošana			1 209 000,00					Veikta pilna ielas seguma un daļēja nesošās konstrukcijas nomaiņa 12665 m ² , satiksmes organizācijas un drošības pasākumi			
1.2.	gājēju ietves un veloceliņa izbūve Jaunceltnes ielā			200 502,00					Veikta pilna ietves seguma un daļēja nesošās konstrukcijas nomaiņa 5106,0m/2			
1.3.	atjaunots Jaunceltnes ielas apgaismojums			100 000,00					Veikta kabeļu nomaiņa 1630m, nomainīti balsti un gaismas ķermeņi 38 gab.			

1.4.	lietus kanalizācijas sakārtošana Jaunceltnes ielā			200 000,00					Izbūvēta virsūdeņu savākšanas un novadīšanas sistēma Jaunceltnes ielā, savākti un novadīti virsūdeņi no 12665 m ² ielas seguma			
1.5.	Sadzīves notekūdeņu kolektora pārbūve no Bitēnu līdz Torņu ielai			385 617,00					Uzbūvētas virszemes notekūdeņu attīrīšanas iekārtas, attīrīti notekūdeņi 25550 m ³ /gadā			
1.6.	Gaismas ielas nesošās konstrukcijas un seguma pārbūve			1 400 000,00					Gaismas ielā rekonstruēta ielas nesošā konstrukcija un segums 17380 m ²			
1.7.	Gaismas ielas ietves pārbūve un izbūve			100 000,00					Pārbūvētas un izbūvētas ietves Gaismas ielā 1164 m			
1.8.	Apgaismojuma pārbūve Gaismas ielā			100 000,00					Pārbūvēts apgaismojums Gaismas ielā 1080 m			
1.9.	Lietus kanalizācijas izbūve Gaismas ielā			200 000,00					Izbūvēta lietus kanalizācija Gaismas ielā 1580 m			

Esošās risknieciskās teritorijas infrastruktūras sakārtošana Jaunceltnes un Gaismas ielas teritorijā, uzlabojot tās piemērotību ražošanas uzņēmumu attīstības vajadzībām



-  *degradētā teritorija*
-  *Jaunceltnes iela un Gaismas iela*
-  *sakārtojama teritorija pēc projekta izstrādes*