

## TEHNISKĀ SPECIFIKĀCIJA

### Zaļās infrastruktūras sakārtošana Daugavas līča piekrastē, Aizkrauklē

<b>1. Vispārīga informācija</b>	
<b>1.1. Objekta nosaukums</b>	Daugavas līča piekraste, Aizkrauklē
<b>1.2. Objekta adrese</b>	Daugavas līcis (kadastra apzīmējums <b>32010020106; 32010030103</b> )
<b>1.3. Pasūtītājs</b>	Aizkraukles novada pašvaldība
<b>1.4. Būvniecības veids</b>	Jaunu labiekārtojuma elementu izbūve un esošo pastaigu taku atjaunošana
<b>1.5. Būves grupa</b>	Paskaidrojuma raksta I grupa
<b>1.6. Iepirkuma priekšmets</b>	Laipu, solu, informatīvu stendu izbūve un pastaigu taku atjaunošana Aizkrauklē Daugavas gravā
<b>2. Mērķis un sasniedzamais rezultāts</b>	
<p>Projekta mērķis ir atjaunot un apgaismot pastaigu takas, atjaunot 4 (četras) laipas grāvju šķērsošanai pastaigas takas maršrutā, atjaunot 5 kāpnes, uzstādīt 4 (četrus) solus, 1 (vienu) fotorāmi/solu - atpūtas vietu un 3 (trīs) informācijas stendus ar virzienu norādēm un noderīgu/izglītojošu informāciju gravas apmeklētājiem.</p> <p>Darbi veicami divās kārtās:</p> <ol style="list-style-type: none"><li>1. Paskaidrojuma raksta I grupas izstrāde, saskaņošana ar Pasūtītāju, un Aizkraukles novada Būvvaldi. Risinājumam jābūt tehniski un ekonomiski pamatotam. Izstrādē izvērtēti iespējamie risinājumi un izvēlēts labākais, ņemot vērā tādus aspektus kā drošības līmenis, dabas cienītāju komforta līmenis, konstrukciju ilgzinātība ar minimāliem ekspluatācijas izdevumiem. Risinājumam jābūt estētiski kvalitatīvam, apkārtnes videi atbilstošam un draudzīgam.</li><li>2. Atbilstoši paskaidrojuma rakstam tiks atjaunots pastaigu taku segums, ierīkots apgaismojums, izbūvēti labiekārtojuma elementi (laipas, soli, fotorāmis/sols - atpūtas vieta, informācijas stendi, informatīvā plāksne,). Veikti visi nepieciešamie priekšdarbi un teritorijas sakārtošana pēc būvdarbu pabeigšanas. Objekts pieņemts ekspluatācijā.</li></ol> <p>Visi darbi veicami atbilstoši augstākajiem nozares standartiem un labas prakses paraugiem, ievērojot aktuālo normatīvo aktu un būvprojektēšanas nozares standartu un būvnormatīvu prasības.</p>	
<b>3. Esošās situācijas raksturojums</b>	
<p>Aizkraukles līcis, kurā veicami būvdarbi, atrodas Aizkraukles pilsētā, Aizkraukles novadā. Teritorijai ir izstrādāts Aizkraukles pilsētas Daugavas ūdenskrātuves piekrastes ainavu koncepts. Izstrādātājs ir Aizkraukles novada pašvaldība sadarbībā ar LLU. Tā ir ainaviski vērtīga vieta Daugavas ūdenskrātuves teritorijā.</p> <p>Aizkraukles novada Daugavas ūdenskrātuves līča zaļās infrastruktūras sakārtošanas pamatā ir atziņas:</p> <ul style="list-style-type: none"><li>• ainava ir cilvēku dzīves vide, tās kvalitātes priekšnosacījums un pamats identitātes veidošanai vai nostiprināšanai,</li></ul>	

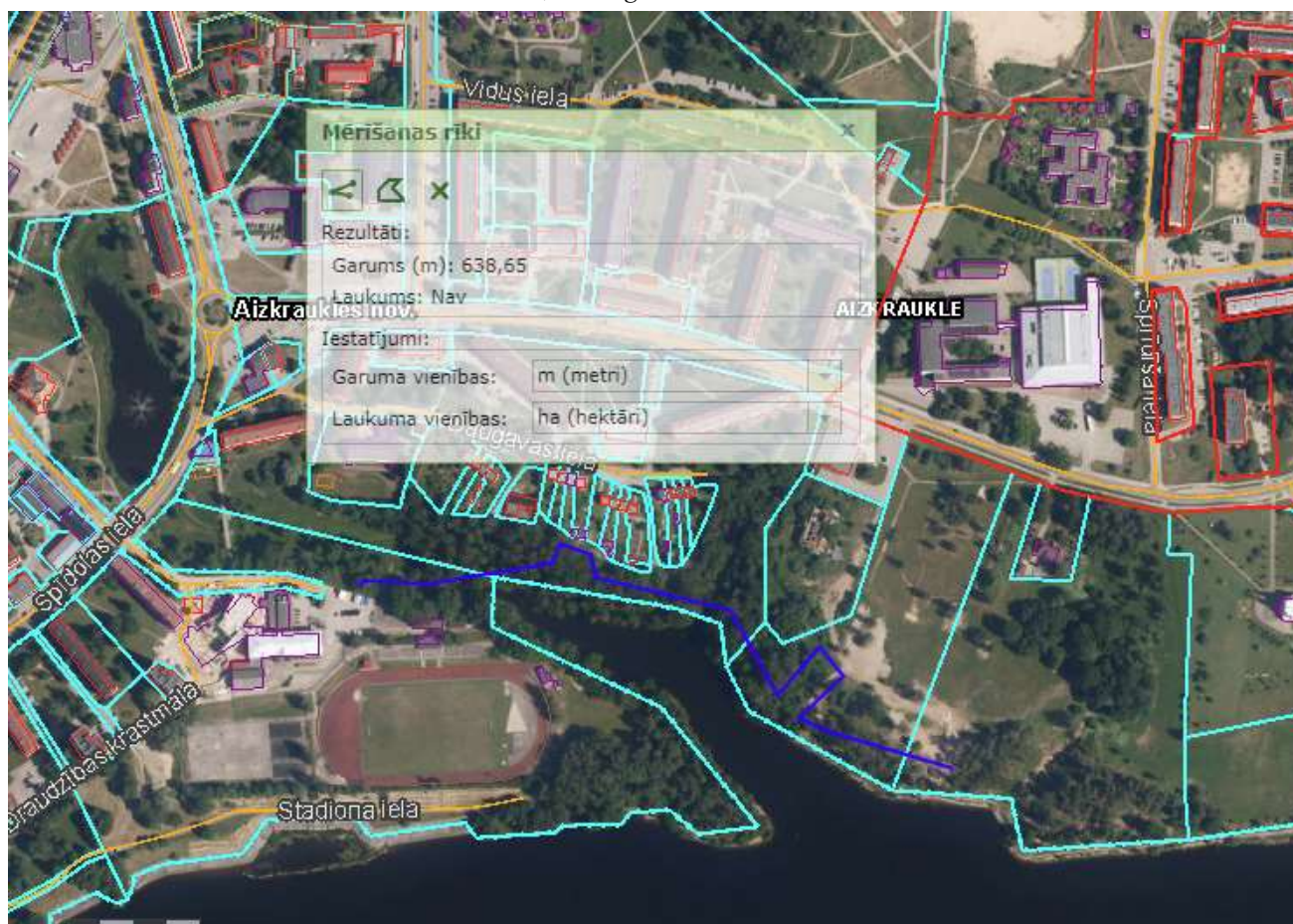
- ainavas ir kultūras un dabas mantojuma krātuve, tā dažādības izpausme dažādās novada vietās,
- ainavas mainās laika gaitā, un nepārtraukti attīstās dabas un cilvēka darbības mijiedarbībā.

Zaļās infrastruktūras sakārtošanas **mērķis** ir :

- Veicināt novada identitātes veidošanu un uzturēšanu, balstoties uz atziņu, ka ainava atspoguļo cilvēku un vietu vēsturi :

Atkritumu urnas visā pastaigu takas tuvumā netiks izvietotas, jo informācijas stendos būs uzsaukums vides un dzīvās dabas saglabāšanai – “Ar ko atnāci, ar to aizej”.

1.attēls, Pastaigas takas maršruts



#### 4. Metodoloģija

##### 4.1. Pasūtītāja sniegtie izejas dati

- Projekta mets-3. pielikums.
- Pastaigas takas maršruta shēma (skatīt 1.attēlu).
- Labiekārtojuma elementu izvietojums dabā tiks noteikts projektēšanas gaitā.
- Rekomendācijas izmantojamiem materiāliem un dizainam.

##### 4.2. Veicamās inženierizpētes

- Izpildītājam jāveic izpētes darbi, ja tas uzskata, ka

	<p>kvalitatīvai darbu veikšanai esošā informācija ir nepietiekama. Izpētes darbi pirms to sākšanas jāsaskaņo ar Pasūtītāju. Jebkuru papildus izpēti Izpildītājs veic par saviem līdzekļiem.</p>
<p><b>4.3. Izpildes nosacījumi</b></p>	<ul style="list-style-type: none"> <li>• Sagatavoti, iesniegti un saņemti būvniecības ieceres uzsākšanai un akceptam, būvatļaujas saņemšanai un paskaidrojuma raksta saskaņošanai (<i>līdz būvdarbu uzsākšanai saņemts paskaidrojuma raksts 1. grupas būvēm un izpildīti projektēšanas nosacījumi</i>) nepieciešamie dokumenti, tehniskie noteikumi, saskaņojumi. Saņemts BIS sistēmā būvniecības ieceres akcepts no Aizkraukles novada Būvvaldes un citām ieinteresētajām organizācijām, atbilstoši Latvijas Republikā spēkā esošajiem būvniecības procesus regulējošiem normatīviem aktiem.</li> <li>• Pieprasīti tehniskie noteikumi un atbilstoši tehnisko noteikumu prasībām izstrādāts labiekārtojuma elementu izbūves risinājuma plāns (skice).</li> <li>• Izvērtēti un piedāvāti risinājumi: <ul style="list-style-type: none"> <li>- 4 (četrām) koka laipām grāvju šķērsošanai;</li> <li>- 5 kāpnēm;</li> <li>- 1 (vienai) atpūtas vietai - fotorāmis/sols uz platformas;</li> <li>- 4 (četriem) soliem;</li> <li>- 3 (trīs) informācijas stendiem;</li> <li>- 1 (vienai) informatīvai plāksnei;</li> <li>- Taku atjaunošanai;</li> <li>- Apgaismojuma ierīkošanai.</li> </ul> </li> <li>• Paskaidrojuma rakstu izpildītājs izstrādā saskaņā ar Būvniecības likumu, 2014.gada 19.augusta Ministra kabineta noteikumiem Nr. 500 "Vispārīgie būvnoteikumi", 2018.gada 28.augusta Ministru kabineta noteikumiem Nr. 545 "Noteikumi par Latvijas būvnormatīvu LBN 202-18 " Būvniecības ieceres dokumentācijas noformēšana ". Paskaidrojuma rakstu izstrādā atbilstoši 2017.09.05. Ministru kabineta noteikumiem Nr.253 "Atsevišķu inženierbūvju būvnoteikumi".</li> <li>• Labiekārtojuma elementu dizains, tehniskie priekšlikumi (pamatu veids, izmantojamie materiāli un to apstrāde, nostiprināšana, darbu veikšanas metodoloģija) labiekārtojuma elementu uzstādīšanai un to novietojums dabā saskaņots ar Pasūtītāju.</li> </ul>

	<ul style="list-style-type: none"> <li>• Visiem risinājumiem jābūt estētiski kvalitatīviem, apkārtnes videi atbilstoši, ekonomiski pamatoti un iepriekš saskaņoti ar Pasūtītāju.</li> <li>• Visi elementi jāprojektē vienā stilā, bet katrā elementā iekļaujot atšķirīgas detaļas, saskaņīgos krāsu toņos, iespēju robežās izmantojot vienu materiālu.</li> <li>• Piedāvājot risinājumus, Izpildītājs ievēro, ka būvdarbi veicami purvainā / mitrā vidē ar nestabilu grunti. Projektā iezīmē grūti šķērsojamas vietas, kur nākotnē nepieciešami uzlabojumi.</li> <li>• Izstrādāts Darbu organizēšanas projekts, ņemot vērā vietas īpatnības, ierobežojumus un apgrūtinājumus.</li> <li>• Ekonomikas daļa: <ul style="list-style-type: none"> <li>- sagatavots detalizēts būvdarbu apjomu kopsavilkums;</li> <li>- sagatavots detalizēts būvdarbu izmaksu aprēķins (tāme).</li> </ul> </li> <li>• Būvdarbu veicējam ir jāveic nepieciešamie pasākumi atbilstoši visiem spēkā esošajiem apkārtējās vides aizsardzības noteikumiem.</li> <li>• Jālieto būvniecības metodes, kas nodrošina nepieciešamos pasākumus, lai novērstu apkārtējās vides pasliktināšanos, zemsedzes un kokaugu bojāšanu.</li> <li>• Pēc būvniecības darbu pabeigšanas būvdarbu veicējam jāsakārto būvdarbu laikā skartā teritorija.</li> <li>• <u>Uzsākot būvdarbus</u>, obligāti ar pasūtītāju saskaņot labiekārtojuma elementu novietojumu dabā un atzīmēt vietas ar darba apjomu nepieciešamām apauguma korekcijām. Atsevišķu koku vai krūmu, ar labu fizisko stāvokli un vitalitāti, likvidēšana būvdarbu veikšanai nav pieļaujama. Paredzēt būvdarbu tiešā tuvumā esošo koku stumbru un vainagu aizsardzību. Ja nepieciešams, atsevišķu traucējošu vadošo skeletzaru apzāģēšanu vai atsiešanu veikt pirms būvdarbu veikšanas, bet ne vairāk kā 20% no kopējā kokauga vainaga apjoma un nozāģēto zaru caurmērs nedrīkst būt lielāks par 10cm.</li> </ul>
<b>5. Labiekārtojuma elementu tehniskās specifikācija</b>	
<b>5.1. Laipa grāvju šķērsošanai</b>	



6m gara 1,2m plata



5m gara 1,2m plata



3m gara 1,2m plata



15 m gara 1,2m plata

- Skaits: 4 (četras).
- Izmēri: saskaņā ar Izpildītāja aprēķiniem pēc grāvju apsekošanas dabā.
- Platums 1,20 m, kas var tikt samazināts vietās, kur traucē koki vai reljefs. Esošu koku likvidēšana nav pieļaujama. Provizoriskais laipu garums: minimālais - līdz 3m, maksimālais – līdz 15 m.
- Laipas vienā pusē marga, paredzēti norobežojošie elementi, kas kalpos kā vadula cilvēkiem ar funkcionāliem traucējumiem, garajai laipai 15m paredzēt margas abās pusēs.

- Izmantojamais materiāls (kokmateriāls - ar videi nekaitīgiem materiāliem impregnēts masīvkoks, detaļās izmantojamas brusas, dēļi ar lokmalu (bez mizām), minimālais izmērs 50 mm). Nav pieļaujama saplaisājušu kokmateriālu, kokmateriālu ar kritējzariem vai izkritušiem zariem piegāde.



Apstrādātam kokam jā saglabā redzama tā faktūra. Margās nedrīkst būt redzami sveķu ieslēgumi (kabatas).





Laipai ar garumu 15m garensijām paredzēt tērrauda konstrukciju.

- Izpildītājs paredz tādu vietas apstākļiem atbilstošu laipas konstrukciju, kas minimāli ietekmē dabisko vidi, reljefu, zemsedzi, kā arī visu nepieciešamo darbu veikšanai un būvdarbu zonas sakārtošanai.
- Laipas dizains saskaņā ar pārējiem labiekārtojuma elementiem.

## 5.2. Fotorāmis/sols – atpūtas vieta uz platformas

- Skaits: 1 (viens).
- Novietojums: ainaviski izteismīga skatu vietā, iepriekš saskaņojot ar pasūtītāju.
- Izmantojamais materiāls (kokmateriāls - ar videi nekaitīgiem materiāliem impregnēts masīvkoks, detaļās var izmantot materiālus ar lokmalu (bez mizām)). Nav pieļaujama saplaisājušu


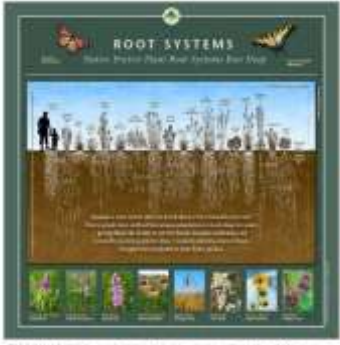
	<p>kokmateriālu, kokmateriālu ar lieliem kritējzariem vai izkritušiem zariem piegāde.</p> <ul style="list-style-type: none"> <li>• Apstrādātam kokam jā saglabā redzama tā faktūra. Detaļās nedrīkst būt redzami sveķu ieslēgumi (kabatas).</li> <li>• Vides objekta dizains saskaņā ar pārējiem labiekārtojuma elementiem.</li> <li>• Fotorāmis/sols – atpūtas vieta, t.sk. elementi (rāmis, galds, sēdvietas divām personām izvietoti uz platformas/terases) skatīt 2.attēlu.</li> <li>• Orientējošie fotorāmja/sola izmēri: 2,5m x 2,5m, platformas/terases izmērs atbilstoši tehniskai konstrukcijai.</li> <li>• Augšējā malā un/vai sānos kokā iegravēts teksts - sauklis (<i>teksts tiks precizēts: padoms par laiku būt dabā, kā atbrīvoties no stresa, utt.</i>).</li> <li>• Izpildītājs paredz tādu vietas apstākļiem atbilstošu vides objekta konstrukciju, kas minimāli ietekmē dabisko vidi, reljefu, zemsedzi un ir stabila, droša lietošanai, kā arī visu nepieciešamo darbu veikšanai .</li> </ul> <p><i>2.attēls, romantiskais sols– fotorāmis/sols – atpūtas vieta (attēlam ir tikai ilustratīva nozīme)</i></p> 
<p><b>5.3. Sols</b></p>	<ul style="list-style-type: none"> <li>• Skaits: 4 (četri).</li> <li>• Soliņu veids un izmērs: Garums:1500 mm, ar atzveltne, kājas čuguns, nerūsējošais tērauds, sēdvietas materiāls skujkoks</li> </ul> 

	 <p><i>(attēliem ir tikai ilustratīva nozīme)</i></p> <ul style="list-style-type: none"> <li>• Novietojums ainaviskās vietās takas malās (posmā no pirmās laipas līdz purva ezeriņam).</li> <li>• Izmantojamais materiāls (kokmateriāls - ar videi nekaitīgiem materiāliem impregnēts masīvkoks, detaļās var izmantot materiālus ar lokmalu (bez mizām)). Nav pieļaujama saplaisājušu kokmateriālu, kokmateriālu ar lieliem kritējzariem vai izkritušiem zariem piegāde.</li> <li>• Apstrādātam kokam jā saglabā redzama tā faktūra. Detaļās nedrīkst būt redzami sveķu ieslēgumi (kabatas).</li> <li>• Solu dizains saskaņā ar pārējiem labiekārtojuma elementiem.</li> <li>• Izpildītājs piedāvā soliņiem dažādu veidu un izpildījumu, iespējama sola izvietošana uz platformas/terases purvainā vietā. Soliņiem vēlams būt atšķirīgiem, bet nepieciešams saglabāt kopīga stila iezīmes. Solu minimālais garums 1,8m. Attēliem zemāk ir tikai ilustratīva nozīme.</li> <li>• Izpildītājs paredz tādu vietas apstākļiem atbilstošu solu konstrukciju, kas minimāli ietekmē dabisko vidi, reljefu, zemsedzi, kā arī visu nepieciešamo darbu veikšanai un būvdarbu zonas sakārtošanai.</li> </ul>
<p>3.attēls, solu veidi <i>(attēliem ir tikai ilustratīva nozīme)</i></p>	
	 
<p><b>5.4. Informācijas stendi</b></p>	<ul style="list-style-type: none"> <li>• Skaitis: 3 (trīs).</li> <li>• Novietojums: posmā starp otro un trešo laipu. Novietojums dabā tiks precizēts projektēšanas gaitā.</li> <li>• Izmantojamais materiāls: masīvkoka karkass, pamati (metāla vai cits atbilstoši gruntij un izmēram).</li> </ul> <p>Apstrādātam kokam jā saglabā redzama tā faktūra.</p>



	<ul style="list-style-type: none"> <li>• Stendu karkasa dizains saskaņā ar pārējiem labiekārtojuma elementiem.</li> <li>• Informācijas izvietojanas/lasīšanas iespēja stendu abās pusēs. Katram stendam katrā pusē atšķirīga informācija (krāsaini attēli un teksts).</li> <li>• Augšējā daļa - divslīpu jumts (dabiska materiāla - lubiņas, zāģmateriāli u.c.).</li> <li>• Pie stenda balsta augšējā daļā katrā pusē piestiprināta virziena(-u) norāde(-s) (<i>skaits un virziens var atšķirties</i>).</li> <li>• Laukumu informācijas izvietojšanai paredzēt 2150 mm augstumā un 3000 mm platumā. Pārējie stenda elementi, t.sk. jumts un kājas, proporcionāli informatīvā laukuma izmēriem. Projektējot stenda kāju augstumu, ņemt vērā, ka informācijai jābūt aizsniedzamai arī bērniem.</li> <li>• Maketu stendu informatīvajai daļai izgatavo Pasūtītājs un iesniedz Izpildītājam (<i>tiks izgatavoti 6 atšķirīgi, krāsaini maketi</i>). Izpildītājs izvēlas atbilstošāko materiālu (aizsargātu pret izbalēšanu un mitrumu), nodrošina druku, apstrādā to ar antigrafiti pārklājumu, nodrošina stiprināšanu pie stendiem.</li> <li>• Izpildītājs paredz visu nepieciešamo darbu veikšanu izbūvei un montāžai, ņemot vērā vides – purva īpatnības, pamatnes sagatavošanai, grunts izlīdzināšanai un būvdarbu zonas sakārtošanai.</li> </ul>
--	--

4.attēls, piemēri informācijas attēlošanai informācijas stendos  
(attēliem ir tikai ilustratīva nozīme)

	
---	--

<p><b>5.5. Informatīva plāksne</b></p>	<ul style="list-style-type: none"> <li>• Skaits: 1 (viena). Novietojums: takas sākumā saskaņā ar attēlu nr.1 augstāk (vispārīga informācija par takas garumu, labiekārtojumu, ievērojot projektu publicitātes prasības, iepriekš saskaņojot ar pasūtītāju.</li> <li>• Izmantojamais materiāls karkasam – ar videi nekaitīgiem materiāliem impregnēti masīvkoka zāģmateriāli. Nav pieļaujama saplaisājušu kokmateriālu, kokmateriālu ar</li> </ul>
--	---

	<p>lieliem kritējzariem vai izkritušiem zariem piegāde.</p> <ul style="list-style-type: none"> <li>• Informatīvās plāksnes dizains un karkass saskaņā ar pārējiem labiekārtojuma elementiem.</li> <li>• Informācijas izvietošanai paredzēt laukumu 841 mm augstumā un 1189 mm platumā.</li> <li>• Maketu informatīvajai daļai izgatavo Pasūtītājs un iesniedz Izpildītājam. Izpildītājs izvēlas atbilstošāko materiālu (aizsargātu pret izbalēšanu un mitrumu), nodrošina druku, apstrādā to ar antigrafiti pārklājumu, nodrošina stiprināšanu pie karkasa.</li> <li>• Izpildītājs paredz visu nepieciešamo darbu veikšanu izbūvei un montāžai, ņemot vērā vides apstākļus.</li> </ul>
<p><b>5.6. Kāpnes</b></p>	<div data-bbox="756 864 1437 1767" data-label="Image"> </div> <ul style="list-style-type: none"> <li>• Skaits: 5 (piecas).</li> <li>• Kāpņu platums 1,2 m.</li> <li>• Pārējie izmēri: saskaņā ar Izpildītāja aprēķiniem pēc grāvju taku apsekošanas</li> </ul>

	<p>dabā (skaits, garums, augstums, pakāpienu skaits).</p> <ul style="list-style-type: none"> <li>• Kāpņu vienā pusē margā,.</li> <li>• Izmantojamais materiāls (kokmateriāls - ar videi nekaitīgiem materiāliem impregnēts masīvkoks, detaļās izmantojamas brusas, dēļi ar lokmalu (bez mizām), minimālais izmērs 50 mm). Nav pieļaujama saplaisājušu kokmateriālu, kokmateriālu ar kritējzariem vai izkritušiem zariem piegāde.</li> <li>• Apstrādātam kokam jā saglabā redzama tā faktūra. Margās nedrīkst būt redzami sveķu ieslēgumi (kabatas).</li> <li>• Izpildītājs paredz tādu vietas apstākļiem atbilstošu kāpņu konstrukciju, kas minimāli ietekmē dabisko vidi, reljefu, zemsedzi, kā arī visu nepieciešamo darbu veikšanai un būvdarbu zonas sakārtošanai.</li> <li>• Kāpņu dizains saskaņā ar pārējiem labiekārtojuma elementiem.</li> <li>• Trepes izbūves konstrukcijas pamata risinājums ar skrūvpāļiem.</li> </ul>
<p><b>5.7. Pastaigu taku labiekārtošana/atjaunošana</b></p>	<ul style="list-style-type: none"> <li>• Ir jāparedz celmu izrakšanas darbus</li> <li>• Pastaigu taku garums aptuveni 500-700m</li> <li>• Paredzēta grants taka aptuveni 1.5m platumā- kur tas iespējams, konstrukciju paredzēt atbilstoši gājēju slodzei</li> <li>• Iespējamos variantus taku atjaunošanai piedāvā izpildītājs.</li> </ul>
<p><b>5.8. Apgaismojuma ierīkošana</b></p>	<ul style="list-style-type: none"> <li>• Laternu skaits būtu jāuzstāda atbilstoši izpildītāja veiktajiem aprēķiniem</li> <li>• Q-Drome LED gaismeklis</li> <li>• Paredzēt apgaismojumu atbilstoši būvnormatīviem veikt apgaismojuma aprēķinus (fotometriskos) .pdf un/vai .dlx formātā.</li> <li>• Paredzēt energoefektīvus LED gaismekļus, kas atbilst Ministru kabineta 2017. gada 20. jūnija noteikumu Nr. 353 “Prasības zaļajam publiskajam iepirkumam un to piemērošanas kārtība”.</li> <li>• Paredzēt ielu apgaismojuma komutācijas sadalņu izbūvi.</li> <li>• Paredzēt “Telico”, “Citintelly” vai</li> </ul>

	<p>analogas iekārtas apgaismojuma vadību.</p> <ul style="list-style-type: none"> <li>• Paredzēt rezerves aizsargcauruli (videonovērošanas kabelim) EVOCAB FLEX D75 450 N visas kabeļlīnijas garumā.</li> <li>• Kabeļu aizsardzību paredzēt aizsargcaurulē EVOCAB FLEX D75 450 N, gar koku saknēm un celiņa 750N.</li> <li>• Paredzēt apgaismes stabiem rozetes ar IP66 aizsardzības klasi</li> <li>• Saskaņā ar Eiropas standartu EN 40 - 5:1008, paredzēt nepieciešamā garuma metāla, karsti cinkotu apgaismes balstu uz dzelzbetona pamata.</li> <li>• Gaismas ķermeņi balstā aizsargāt ar 6A “C” raksturlīknes automātisku slēdzi.</li> <li>• Gaismekļu barošanas bloku paredzēt ar programmēšanas funkciju. Vadības protokols DALI. Barošanas bloks ar standarta bez rīku ZHAGA BOOK 18 pieslēgumu un konektora izvadu uz gaismekļa korpusa apakšējās daļās. D4i un ZHAGA konsorcijs sertificēts. ZHAGA konektori ligzda aprīkota ar vadības sistēmu un sensoriem. Gaismekļu atvēršana bez instrumentu palīdzības (tool less).</li> <li>• Kabeļlīniju paredzēt ar rezerves dzīslu kameru un rozešu nobarošanai.</li> </ul>
<b>6. Darbu izpildes termiņi</b>	
<b>6.1. Paskaidrojuma raksta izstrāde un saskaņošana</b>	2 (divu) kalendāro mēnešu laikā no līguma abpusējas parakstīšanas dienas izstrādā, iesniedz un saņem Pasūtītāja saskaņojumu ar aktu. Paskaidrojuma rakstam jābūt gatavam un apstiprinātam būvvaldē līdz <b>24.martam.</b>
<b>6.2. Dokumentācijas iesniegšanas formāts un eksemplāru skaits</b>	Izstrādātā dokumentācija saskaņošanai jāiesniedz Pasūtītājam 1 (vienā) eksemplārā papīra formātā un elektroniskā datu nesējā. Gala nodevumu iesniedz Pasūtītājam 1 (vienā) eksemplārā papīra formātā un elektroniskajā datu nesējā (tekstu un aprēķinus “Microsoft Office” failos”, grafiskos materiālus *.dgn vai *.dwg un PDF failos).