



## AIZKRAUKLES NOVADA DOME

Lāčplēša iela 1A, Aizkraukle, Aizkraukles nov., LV-5101, tālr. 65133930, e-pasts dome@aizkraukle.lv, www.aizkraukle.lv

### NOTEIKUMI Nr. 2025/21

Aizkrauklē

APSTIPRINĀTI  
ar Aizkraukles novada domes  
2025. gada 20. februāra sēdes  
lēmumu Nr. **2025/98** (protokols Nr.3., 26.p.)

### LAUKSAIMNIECĪBAS ZEMES “SENPLEČI” KOPĀ AR “LUDVIĶU GRAVA” DAĻU, KLINTAINES PAGASTS, AIZKRAUKLES NOVADS MUTISKĀS IZSOLES NOTEIKUMI

#### Vispārīgie noteikumi

- 1.1. Zemes nomas tiesību izsoles noteikumi (turpmāk – Noteikumi) nosaka kārtību, kādā organizējama Aizkraukles novada pašvaldības nekustamā īpašuma “Senpleči” zemes vienības ar kadastra apzīmējumu 32580080244 - 2.1 ha platībā kopā ar nekustamā īpašuma “Ludviķu grava”, zemes vienības ar kadastra apzīmējumu 32580080307, daļas - 0.17 ha platībā, kas atrodas Klintaines pagastā, Aizkraukles novadā, (turpmāk – Zemesgabals) zemes nomas tiesību izsole.
- 1.2. Noteikumi sagatavoti pamatojoties uz likuma “Par publiskas personas finanšu līdzekļu un mantas izšķērdēšanas novēršanu” 1., 3. un 6.<sup>1</sup> pantu, Pašvaldību likuma 73.panta trešo daļu, 2018.gada 19.jūnija Ministru kabineta noteikumiem Nr.350 “Publiskas personas zemes nomas un apbūves tiesības noteikumi”.
- 1.3. Noteikumu mērķis ir nodrošināt Izsoles dalībniekiem atklātu un vienādu iespēju zemes nomas tiesību iegūšanai, kā arī iespējami augstākas zemes nomas maksas iegūšanu.
- 1.4. Izsoli organizē Aizkraukles novada domes izveidota Izsoles komisija.
- 1.5. Nomas tiesību sākumcena tiek noteikta, atbilstoši Aizkraukles novada pašvaldības domes 2022.gada 19.maija sēdes lēmumam Nr.291 (sēdes protokols Nr.11., 16.p.) „Par lauksaimniecības zemes nomas pakalpojuma maksas cenrāža apstiprināšanu” 1.punktam, kas Klintaines pagasta administratīvajā teritorijā ir 56,00 EUR/1ha gadā, bez pievienotās vērtības nodokļa, (summu noapaļojot līdz apaļam skaitlim) kopā ir **127.00 EUR** (*viens simts divdesmit septiņi euro, centi*) gadā
- 1.6. Izsoles kāpuma solis – **12,00 EUR** (*divpadsmit euro, 00 centi*).
- 1.7. Nosolīto nomas maksu veido Izsoles sākumcena plus nosolītie Izsoles kāpuma soļi.
- 1.8. Nodrošinājuma nauda – 10 % no nekustamā īpašuma nosacītās cenas, t.i., **12.70 EUR** (*divpadsmit euro 70 centi*), iemaksājama Aizkraukles novada pašvaldības reģ.Nr.90000074812 kādā no kontiem:
  - 1.8.1. A/S “SEB Banka”, konts: LV28UNLA0035900130302;
  - 1.8.2. A/S “Swedbank”, konts: LV18HABA0551000647750.Nodrošinājums uzskatāms par iesniegtu, ja attiecīgā naudas summa ir ieskaitīta norādītajā bankas kontā.
- 1.9. Pašvaldības noteiktā reģistrācijas maksa – **20,00 EUR** (*divdesmit euro, 00 centi*), jāieskaita Aizkraukles novada pašvaldības reģ. Nr.90000074812 kādā no kontiem:
  - 1.9.1. A/S “SEB Banka”, konts: LV28UNLA0035900130302;
  - 1.9.2. A/S “Swedbank”, konts: LV18HABA0551000647750.
- 1.10. Sludinājumi par zemes nomas tiesību izsoli publicējami Aizkraukles novada pašvaldības informatīvajā izdevumā un Aizkraukles novada pašvaldības mājaslapā [www.aizkraukle.lv](http://www.aizkraukle.lv).
- 1.11. Lēmumu par atkārtotu izsoli pieņem Aizkraukles novada dome.

## 2. Zemesgabala raksturojums

- 2.1. Nekustamais īpašums "Senpleči", Klintaines pagasts, Aizkraukles novads ar kadastra numuru 32580080308, sastāv no zemes vienības ar kadastra apzīmējumu 32580080244 - 2.1 ha platībā, piegulošais nekustamais īpašums "Ludviķu grava", Klintaines pagasts, Aizkraukles novads ar kadastra numuru 32580080309, sastāv no zemes vienības ar kadastra apzīmējumu 32580080307 - 0.49 ha kopplatībā, lauksaimniecībā izmantojamā daļa - 0.17 ha (turpmāk abi kopā - Zemesgabals).
- 2.2. Zemesgabals nav uzmērīts, nav reģistrēts zemesgrāmatā, nav iznomāts.
- 2.3. Zemesgabala plānotā (atļautā) izmantošana: zeme, uz kuras galvenā saimnieciskā darbība ir lauksaimniecība, kods (NĪLM kods 0101).
- 2.4. Zemesgabals tiek iznomāts bez apbūves tiesībām.
- 2.5. Zemesgabala atrašanās vieta un izvietojums atspoguļoti Noteikumiem pievienotajā zemes robežu izkopējumā no Kadastra kartes, kas ir Noteikumu neatņemama sastāvdaļa (*sk. pielikumu*).
- 2.6. Zemesgabala nomas termiņš ir **5 (pieci) gadi** no līguma noslēgšanas dienas.
- 2.7. Papildus nomas maksai Nomniekam ir pienākums maksāt nekustamā īpašuma nodokli un pievienotās vērtības nodokli saskaņā ar Latvijas Republikā spēkā esošajiem normatīvajiem aktiem.
- 2.8. Zemesgabalu Nomniekam nav tiesību nodot apakšnomā.

## 3. Izsoles dalībnieki

- 3.1. Par izsoles dalībnieku var kļūt jebkura fiziska vai juridiska persona, kura saskaņā ar spēkā esošajiem normatīvajiem aktiem un šiem noteikumiem ir tiesīga piedalīties izsolē un iegūt nomas tiesības, un ja:
  - 3.1.1. saskaņā ar Latvijas Republikā spēkā esošajiem normatīvajiem aktiem Izsoles dalībniekam ir tiesības nomāt nekustamo īpašumu – zemi;
  - 3.1.2. izsoles dalībnieks uz **2025. gada 19.martu** nav parādā Aizkraukles novada pašvaldībai saskaņā ar citām līgumsaistībām par pašvaldības īpašuma nomu;
  - 3.1.3. Izsoles dalībniekam uz **2025. gada 19.martu** nav nekustamā īpašuma nodokļa parādu par Aizkraukles novada administratīvajā teritorijā piederošiem nekustamiem īpašumiem.
- 3.2. Reģistrējoties izsolei, tās dalībnieks apliecina, ka šo noteikumu 3.1.punktā minētie ierobežojumi uz viņu neattiecas. Ja tiek atklāts, ka izsoles dalībnieks ir sniedzis nepatiesas ziņas, izsoles dalībnieks tiek svītrots no izsoles dalībnieku saraksta.

## 4. Izsoles pretendentu reģistrācija

- 4.1. Pretendentu reģistrācija un pieteikumu saņemšana tiek uzsākta pēc paziņojuma publicēšanas Aizkraukles novada dome mājaslapā [www.aizkraukle.lv](http://www.aizkraukle.lv) un notiek katru darba dienu **līdz 2025.gada 14.martam plkst.12:00.**
- 4.2. Reģistrēties izsolei var :
  - 4.2.1. nosūtot pieteikumu uz e-pasta adresi: [dome@aizkraukle.lv](mailto:dome@aizkraukle.lv), noformējot piedāvājumu atbilstoši noteikumu nosacījumiem un parakstot to ar drošu elektronisko parakstu;
  - 4.2.2. iesniedzot personīgi Aizkraukles novada pašvaldībā, Klientu apkalpošanas centrā, Lāčplēša ielā 4, Aizkrauklē;
  - 4.2.3. vai nosūtot ar kurjeru vai pa pastu uz adresi: Aizkraukles novada pašvaldība, Lāčplēša ielā 4, Aizkraukle, LV-5101.
- 4.3. Izsoles pretendenti - fiziskas personas, kuras vēlas savā vai cita vārdā vai juridiskās personas vārdā pieteikties izsolei, norāda:
  - 4.3.1. fiziska persona:
    - 4.3.1.1. vārdu, uzvārdu;

- 4.3.1.2. personas kodu vai dzimšanas datumu (persona, kurai nav piešķirts personas kods);
  - 4.3.1.3. kontaktadresi;
  - 4.3.1.4. personu apliecinoša dokumenta veidu un numuru;
  - 4.3.1.5. norēķinu rekvizītus (kredītiestādes konta numurs, uz kuru personai atmaksājama nodrošinājuma summa);
  - 4.3.1.6. personas papildu kontaktinformāciju – elektroniskā pasta adresi un tālruna numuru .
- 4.3.2. fiziska persona, kura pārstāv citu fizisku vai juridisku personu papildus punktā norādītajam sniedz informāciju par:
- 4.3.2.1. pārstāvamās personas veidu;
  - 4.3.2.2. vārdu, uzvārdu fiziskai personai vai nosaukumu juridiskai personai;
  - 4.3.2.3. personas kodu vai dzimšanas datumu (ārzemniekam) fiziskai personai vai reģistrācijas numuru juridiskai personai;
  - 4.3.2.4. kontaktadresi;
  - 4.3.2.5. personu apliecinoša dokumenta veidu un numuru fiziskai personai;
  - 4.3.2.6. informāciju par notariāli apliecinātu pilnvaru, ja reģistrēts lietotājs izsolē pārstāv citu fizisku personu, vai informāciju par rakstiski noformētu pilnvaru vai dokumentu, kas apliecina reģistrēta lietotāja tiesības pārstāvēt juridisku personu bez īpaša pilnvarojuma, ja reģistrēts lietotājs pārstāv juridisku personu.
- 4.4. Reģistrējoties persona iepazīstas un apliecina noteikumu ievērošanu, kā arī par sevi sniegto datu pareizību.
- 4.5. Izsoles pretendētam pirms reģistrācijas izsolei ir tiesības iepazīties ar Zemesgabalu, tā tehniskajiem rādītājiem – dokumentiem, kuri raksturo iznomājamo Zemesgabalu un ir izsoles rīkotāja rīcībā, iepriekš sazinoties ar iestādes pārstāvi pa tālruni 29388675.

## 5. Izsoles norise

- 5.1. Izsole notiks **2025.gada 19.martā plkst.10:20, Lāčplēša ielā 4, Aizkrauklē, Sapulču telpa.**
- 5.2. Izsoles dalībnieks pie ieejas izsoles telpās uzrāda reģistrācijas apliecību, uz kuras pamata viņam tiek izsniegta reģistrācijas kartīte. Reģistrācijas kartītes numurs atbilst reģistrācijas apliecībā ierakstītajam izsoles dalībnieka kārtas numuram.
- 5.3. Izsoles dalībniekam, reģistrējoties Izsolei, rakstiski jāapliecina sava atbilstība Noteikumu **apakšpunktā 3.1. minētajam.**
- 5.4. Izsoles komisija pārliecinās par solītāju ierašanos pēc iepriekš sastādītā saraksta un sastāda izsoles dalībnieku sarakstu.
- 5.5. Izsole notiek, ja uz to ieradies vismaz viens no iepriekš reģistrētiem izsoles dalībniekiem.
- 5.6. Ja noteiktajā termiņā izsolei pieteicies un uz izsoli ieradies tikai viens pretendents, izsoles komisija piedāvā viņam nomāt Zemesgabalu, nosolot vienu soli. Vienīgais izsoles dalībnieks, kurš vēlas iegūt nomas tiesības, nosolot vienu soli, uzskatāms par izsoles uzvarētāju.
- 5.7. Ja šajos noteikumos noteiktajā laikā izsolei ir reģistrējušies vairāk par vienu dalībnieku, bet uz izsoli neierodas kāds no dalībnieks, komisija pieņem lēmumu par izsoles atlikšanu uz noteiktu laiku, bet ne ilgāku par 30 minūtēm. Ja pēc noteiktā laika dalībnieks nav ieradies, komisija pieņem lēmumu sākt izsoli, piedaloties klātesošajiem/am izsoles dalībniekiem/am, vai nosaka, ka izsole nenotiek.
- 5.8. Uzskatāms, ka dalībnieks, kurš nav ieradies uz izsoli, atteicies no dalības izsolē.
- 5.9. Izsoli vada izsoles vadītājs saskaņā ar izsoles noteikumiem.
- 5.10. Izsoles gaita tiek protokolēta. Izsoles protokolā atspoguļo visas izsoles vadītāja un izsoles dalībnieku darbības izsoles gaitā.
- 5.11. Atklājot izsoli, tās vadītājs nosauc savu vārdu un uzvārdu, protokolētāja vārdu un uzvārdu un katra izsoles komisijas locekļa vārdu un uzvārdu, raksturo izsolāmo Zemesgabalu un paziņo izsoles sākumcenu un summu, par kādu cena katrā nākamajā solījumā tiek paaugstināta.

- 5.12. Izsoles vadītājs nosauc izsolāmā Zemesgabalu cenu, izsoles dalībnieki paceļ savu reģistrācijas kartīti ar numuru. Ja dalībnieks pārtrauc dalību turpmākajā izsoles gaitā, viņš nosauc kartītes numuru un paziņo, ka pārtrauc dalību no tālākās izsoles gaitas.
- 5.13. Kad uz nosaukto cenu palicis tikai viens pretendents, izsoles vadītājs trīs reizes atkārti minēto cenu un apstiprina to ar āmura piesitienu. Pēdējais āmura sitiens nozīmē, ka izsoles vadītājs pieņēmis solījumu un izsole ir noslēgusies.
- 5.14. Ja vairāki dalībnieki vienlaicīgi ir piedāvājuši vienādu augstāko cenu un vizuāli nav iespējams izšķirt, kurš piedāvāja pirmais, izsoles komisija ar izlozi izšķir, kuram no šiem dalībniekiem tiek ieskaitīts šis solījums. Izloze tiek veikta, sagatavojot tādu ložu skaitu, kas atbilst vienlaicīgi solījušo dalībnieku skaitam, un vienu no tām iezīmējot ar krustiņu. Dalībnieki velk lozes atbilstoši to solīšanas karšu numuriem. Dalībnieks, kas izvelk lozi ar krustiņu, uzskatāms par Zemesgabala nosolītāju.
- 5.15. Izsoles dalībnieks, kurš ir piedāvājis galīgo cenu, pēc nosolīšanas ar savu parakstu izsoles dalībnieku sarakstā apstiprina savu pēdējo solīto nomas maksu.
- 5.16. Izsoles dalībnieks, kurš ir nosolījis nomas tiesības, bet atsakās parakstīties sarakstā, tādejādi atsakās no nomas tiesībām. Par Zemesgabala nosolītāju kļūst izsoles dalībnieks, kurš solījis iepriekšējo augstāko nomas maksu.
- 5.17. Izsoles komisija noformē izsoles protokolu, to paraksta komisijas priekšsēdētājs un protokolētājs un protokolu iesniedz apstiprināšanai domes priekšsēdētājam.

## **6. Izsoles rezultātu apstiprināšana un līguma noslēgšana**

- 6.1. Izsoles komisija septiņu darba dienu laikā izsniedz izsoles uzvarētājam paziņojumu par nomas tiesībām.
- 6.2. Pretendents, kurš ir nosolījis visaugstāko nomas maksu, 7 (septiņu) darba dienu laikā pēc mutiskās izsoles rezultātu apstiprināšanas noslēdz nomas līgumu ar Aizkraukles novada pašvaldību vai rakstiski paziņo par atteikumu slēgt nomas līgumu. Ja iepriekš minētajā termiņā pretendents nomas līgumu neparaksta un neiesniedz attiecīgu atteikumu, ir uzskatāms, ka nomas tiesību pretendents no nomas līguma slēgšanas ir atteicies.
- 6.3. Ja pretendents, kurš piedāvājis augstāko nomas maksu, atsakās slēgt nomas līgumu, Aizkraukles novada domei ir tiesības piedāvāt slēgt nomas līgumu pretendētājam, kurš ir piedāvājis nākamo augstāko nomas maksu. Aizkraukles novada dome 10 (desmit) darba dienu laikā pēc minētā piedāvājuma nosūtīšanas publicē attiecīgo informāciju Aizkraukles novada pašvaldības mājaslapā [www.aizkraukle.lv](http://www.aizkraukle.lv).
- 6.4. Nomas tiesību pretendents, kurš nosolījis nākamo augstāko nomas maksu, atbildi par piedāvājumu slēgt nomas līgumu sniedz 10 (desmit) darba dienu laikā pēc tā saņemšanas dienas. Ja nomas tiesību pretendents piekrīt parakstīt nomas līgumu par paša nosolīto augstāko nomas maksu, viņš 7 (septiņu) darba dienu laikā pēc minētā paziņojuma nosūtīšanas paraksta nomas līgumu. Aizkraukles novada pašvaldība 10 (desmit) darbadienu laikā pēc nomas līguma parakstīšanas publicē minēto informāciju Aizkraukles novada pašvaldības mājas lapā [www.aizkraukle.lv](http://www.aizkraukle.lv).
- 6.5. Ja noteikumu 6.2.punktā noteiktajā kārtībā un termiņos netiek noslēgts nomas līgums vai pretendents rakstiski nepaziņo par atteikumu slēgt nomas līgumu, ir uzskatāms, ka pretendents no nomas līguma slēgšanas ir atteicies, un rīkojama jauna nomas tiesību izsole.

## **7. Izsoles rezultātu apstrīdēšana**

- 7.1. Izsoles rezultātus var apstrīdēt Aizkraukles novada pašvaldībā 7 (septiņu) dienu laikā pēc tam, kad izsoles komisija ir apstiprinājusi izsoles protokolu.

Sēdes vadītājs,  
domes priekšsēdētājs

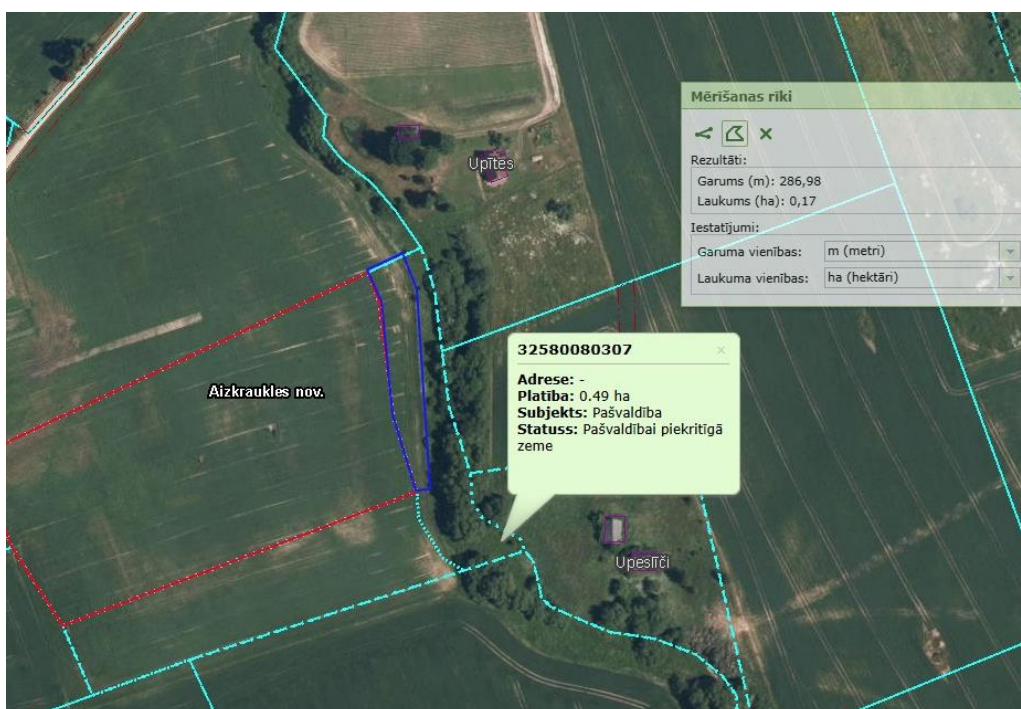
Leons Līdums

Lauksaimniecības zemes "Senpleči" kopā ar "Ludviķu grava" daļu, Klintaines pagasts, Aizkraukles novads, izsoles Noteikumiem Nr.2025/21

"Senpleči" zemes vienība ar kadastra apzīmējumu 32580080308



"Ludviķu grava" zemes vienības ar kadastra apzīmējumu 32580080307 daļa



Grabāne